

県北



神話の里に伝承される神々への祈り

高千穂の夜神楽

集落ごとに20を超える神楽が伝承されている神楽の里。高千穂神社の神楽殿では、一年を通じ「手力男」「戸取」など、代表的な神楽3~4番を、解説つきで鑑賞できる。



問/高千穂町観光協会 ☎0982-73-1213
高千穂神社 ☎0982-72-2413

平家落人の里に繰り広げられる、壮大な大和絵巻

椎葉平家まつり

平家の姫・鶴富姫と源氏の武将・那須大八郎の悲恋物語を再現。毎年11月10日前後の土日を含む3日間行われる。



問/椎葉村地域振興課 ☎0982-67-3203

自然がありなす造形美。70mの断崖絶壁は圧巻。

日向馬ヶ背

リアス海岸の海岸沿いに続く柱状岩が馬の背のように見えることからこの名がつくとされる。岬の奥にある展望台からは、高さ70m、奥行100mの柱状岩が切り立つ断崖絶壁を眺められる。



問/日向市観光協会 ☎0982-55-0235

五感を刺激し、健康増進につながるフィールド

森林セラピー基地

森林のもつ癒し効果を科学的に検証し、健康に活かす試みが「森林セラピー」。日之影町は九州で最も早く「森林セラピー基地」に認定され、様々な癒しのメニューが準備されている。



問/日之影町観光協会 ☎0982-78-1021

百済王伝説を今に伝える、歴史ある祭り

美郷神門神社・師走祭り

異国の地で亡くなった百済王親子を慰めるため、木城町の比木神社と南郷区の神門神社の間90kmを巡行する祭り。1月下旬に3日間の日程で行われる。



問/美郷町観光協会南郷支部 ☎0982-59-1601

「日本夜景遺産」「夜景100選」

延岡愛宕山

神話のなかで、天孫ニギノミコトとコノハナサクヤヒメが会った「笠沙山伝説」が残る場所でもあり、近年、恋愛スポットとしても注目されている。夜景も美しい。



問/延岡観光協会 ☎0982-29-2155

山向こうに沈む夕日の美しさは格別

五ヶ瀬ワイナリー

五ヶ瀬町産のブドウを100%使用したワインを醸造。併設のレストランでは、地採れの食材を用いた料理を堪能できる。目の前に広がる、阿蘇連山の眺めも最高。



問/五ヶ瀬ワイナリー ☎0982-73-5477

京都で有名なハモ料理が、地元で格安で味わえる

門川うみすずめ

門川漁協直営の物産館とレストラン。漁港で揚がった旬の魚介類も手頃に楽しめる。名物・門川金ハモは、天井セットや湯引きなどメニューのパリエーションが豊富。



問/海遊物産館うみすずめ ☎0982-63-5300

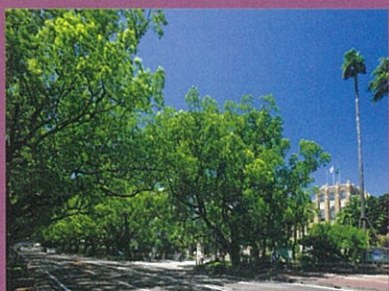
県央



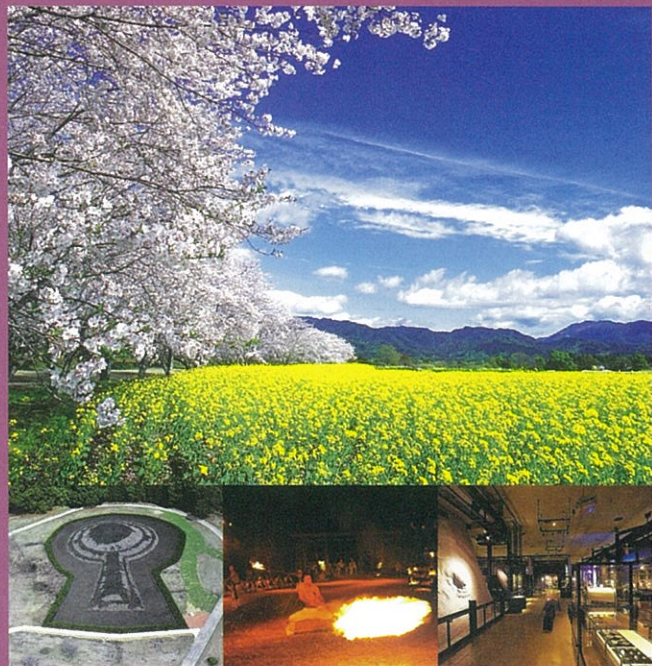
南国の光にみちた宮崎のシンボル

宮崎 宮崎県庁・楠並木

1932年(昭和7年)に建設。近世ゴシック様式の重厚な建物と流麗な装飾が美しいモダンな建物で、九州の県庁舎では唯一戦前から残る。県庁前の楠並木は、1年中緑が絶えない県民の憩いの場。第1・第3日曜日は「いっちゃん宮崎・楠並木朝市」が開催され、多くの人々が訪れる。



問/宮崎県観光推進課 ☎0985-26-7103



ロマンを秘めた国内最大級の古墳群

西都 西都原古墳群

東西2km、南北4kmの中に大小311基もの古墳が群集する全国有数の大古墳群。古墳群のシンボルである男狭穂塚はニギノミコトの、女狭穂塚はコノハナサクヤヒメの御陵と伝えられる。花の名所としても知られ、春は桜と菜の花、夏はひまわり、秋はコスモスが咲き誇る。また、11月の第1土曜・日曜には、神話をテーマにした西都古墳まつりも開かれる。古墳群内には、県内で出土した埴輪などを展示する西都原考古博物館(入場無料)がある。

問/西都市観光協会 ☎0983-41-1557

海沿いに広がる、宮崎の一大リゾートエリア

宮崎 フェニックス・シーガイア・リゾート

一ツ葉海岸沿いの美しい松林の中に、ホテルや温泉、MICE施設、ゴルフ場などを備えた国際級の大規模複合リゾート。

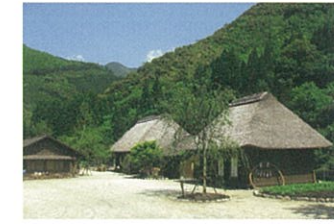


問/フェニックス・シーガイア・リゾート予約センター ☎0985-21-1113

山と里の豊かな自然が織りなす平成の桃源郷

西米良 おがわ作小屋村

山と里の豊かな自然が美しい景観を織りなす「平成の桃源郷」西米良村の小川集落の方々が運営する施設。婦人会の皆さんが提供する看板メニュー「おがわ四季御膳」が大好評。



問/平成の桃源郷 おがわ作小屋村 ☎0983-37-1240

焼酎蔵やワイナリーを備えた、お酒のテーマパーク

綾 蔵元 綾 酒泉の杜

蔵元・ワイナリーが揃うお酒の一大テーマパーク。施設内にはレストラン、温泉、宿泊施設、グラスアートの工房が揃う。中でも地酒を使った酒風呂が人気。



問/蔵元 綾 酒泉の杜 ☎0985-77-2222

世界のワイン百選に選ばれたワイン

都農 都農ワイナリー

太平洋を一望できる山の上であり、試飲が楽しめる、ブドウ園や醸造蔵を巡ることができる。地元産のブドウを原料にしたワインはどれも質が高く、海外のワイン専門誌からも高い評価を受けている。



問/都農ワイナリー ☎0983-25-5501

深い緑に囲まれた、神武天皇ゆかりの神社

宮崎 宮崎神宮

神武天皇を主祭神とし、古くは神武天皇宮、神武天皇社と呼ばれた古社で、「神武さま」と親しまれている大社。緑豊かな境内は参拝のほか、散策にも好適。



問/宮崎神宮 ☎0985-27-4004

美しい照葉樹林を眺められる格好のスポット

綾 綾の照葉大吊橋

照葉樹林のまち・綾町のシンボルの存在。橋上から見える照葉樹林は壮観。長さ250m、高さ142mあり、歩道吊り橋としては世界最大級のスケールを誇る。



問/綾照葉大吊橋料金所 ☎0985-77-2055

希少な植物が群落をなす

川南 川南湿原

宮崎県最大の湿原。約3.3ヘクタールあり、約300種もの植物が自生。昭和49年には国の天然記念物にも指定された。

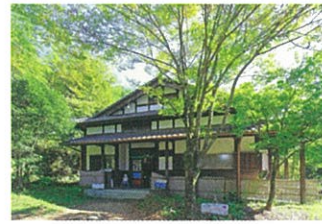


問/川南町教育課 ☎0983-27-8020

21世紀を生きる子どもたちの感性を育む、心のゆりかご

木城 木城えほんの郷

国内外の絵本や絵本原画を収集・展示している森のえほん館をはじめ、カフェやコテージがあり、子どもと絵本を読みながら自然の中でゆっくりとした時間を過ごせる。



問/木城えほんの郷 ☎0983-39-1141

豊かな自然に彩られた神話の里

高千穂 高千穂峡

阿蘇山系の噴火で流れ出した、緑あふれる神秘的な渓谷。国の名勝・天然記念物。垂直な崖から流れ落ちる「真名井の滝」が渓谷のシンボル。周囲には約500mの遊歩道があり、春の新緑、秋の紅葉の時期は特に美しい景色を楽しめる。

問/高千穂町観光協会 ☎0982-73-1213



上方交易の繁栄をしのぶ町並み

日向 美々津

美々津は江戸時代末期から大正時代にかけて京阪神との交易拠点として栄えた港町。国の重要伝統的建造物群保存地区に選定された美々津町並保存地区は今も京風の家並みが残り、情緒を漂わせる。後の神武天皇が大和へ向かって出港(お舟出)した場所とも伝わる。

問/日向市観光協会 ☎0982-55-0235



美々津軒

日向灘を望む

京の町家を思わせる造り